



رشد آموزش هنر
دوره پنجم، شماره یک
پاییز ۱۳۸۶

هومن شریف

بنای آجری «میل گنبد قابوس»، از نقطه نظر عظمت معماری، و ویژگی های هنری و تکنیکی، در زمره ی بزرگ ترین مفاخر معماری قرن چهارم هجری قمری به شمار می رود. ساختمان این میل که آرامگاه شمس المعالی قابوس بن وشمگیر زیاری است. بالای تپه ای در میان پارک بزرگ شهر گنبد کاووس واقع شده است. [زنده دل، ۷۶: ۱۳۷۹].

این گنبد به امر قابوس بن وشمگیر، در تاریخ ۳۹۷ هجری بنا شده است [دهخدا، ۴۳۶: ۱۳۴۱].

بنا از زیباترین و باشکوه ترین بناهای اوایل دوره ی اسلامی است که علی رغم استفاده ی بسیار کم از عناصر تزئینی، دارای ساختارهای متناسب، موزون، مستحکم و زیباست که نوعی احساس شکوه و زیبایی را به بیننده القا می کند.

ساختمان میل در اصل متشکل از سه قسمت شالوده، ساقه و گنبد مخروطی است

مجله تحقیقات و پژوهش در علوم اسلامی



که روی هم رفته، ۵۵ متر ارتفاع دارند. ساقه‌ی این میل روی پایه‌ای مدور قرار دارد و تنها نزدیک به دو متر آن بیرون از زمین است و براساس مطالعات به عمل آمده، بخش بزرگی از آن درون زمین فرو رفته است. خود ساقه با نمای دایره‌ای پره‌دار، روی این شالوده قرار گرفته است و ۳۷ متر ارتفاع دارد. در بدنه‌ی سابقه‌ی بنا، ۱۰ پره مثلثی شکل با فواصل معین و با تناسب و زیبایی کامل قرار گرفته است، به طوری که علاوه بر ایجاد زیبایی، از حجم ساده و بی‌قواره‌ی ساقه کاسته و نیز موجب استحکام بنا شده است.

تنها تزئین این ساقه، در بالای در ورودی و مشتمل بر دو رشته کتیبه‌ی کوفی آجری است که یکی در ارتفاع ۸ متری از سطح زمین، و دیگری زیر پا کار گنبد تعبیه شده است. عرض این کتیبه‌ها ۸۰ سانتی‌متر و هر دو مشتمل بر یک عبارت تاریخی است که سال ۳۹۷ هـ. ق (۳۷۵

هـ. ش) را نشان می‌دهد [زنده‌دل، ۷۷: ۱۳۷۹].

این کتیبه، عاری از هرگونه پیرایه و تزئین است؛ هم‌چون خود گنبد، تنها به استحکام و ماندگاری آن توجه شده است. خطوط و حروف کتیبه، با آجر ساده‌ی قرمز رنگ که روی آن ساییده شده، بدون هیچ‌گونه روکشی درون قاب‌های آجری که با آجر نیم‌گرد ساخته‌اند، جای گرفته است [عقابی، ۵۴۸: ۱۳۷۶].

خطوط کوفی ساده‌ی این کتیبه، دارای برجستگی و در عین حال، از نوعی تراش ظریف و زیبایی متناسبی برخوردار است که از هر جهت با هیئت ساختمان آرامگاه تناسب دارد. گذشته از سادگی کتیبه، هنگام نصب خطوط و قاب‌سازی آن، این نکته مراعات شده است که از هر جهت ماندگاری آن بر روی بدنه تضمین شود. به این منظور، هر کدام از حروف آجری و آجرهای قاب کتیبه ریشه‌های بلندی دارد که درون دیوار

گنبد فرو رفته است. به همین خاطر و به علت پختگی آجر قرمز و استحکام آن، هنوز پس از هزار سال، کتیبه تقریباً سالم برجای مانده است. تکرار یک متن در دو جای بنا نیز، به ماندگاری محتوای کتیبه کمک بزرگی کرده است [زنده‌دل، ۱۳۷۹: ۷۷ و ۷۸].

در سردر داخلی گنبد و درون طاق هلالی، مقرنسی است که به نظر می‌رسد، در مراحل نخستین پیشرفت این نوع تزئینات معماری و گچ‌بری است. شاید این مقرنس ساده و در عین حال زیبا، از اولین نمونه‌های مقرنس‌سازی در بناهای اسلامی باشد که بعداً به تدریج تکمیل شده است.

متن دو رشته کتیبه‌ی آجری بدنه‌ی آن که به خط کوفی برجسته داخل قاب آجری نصب شده، از این قرار است:

۱. بسم الله الرحمن الرحيم
۲. هذا القصر المعالی
۳. لامیر شمس المعانی
۴. الامیر بن الامیر

شمس المعالی قابوس بن وشمگیر آل زیار، برای آرامگاه شخصی این بنا را ساخته است. نام برده که در آن روزگار فرمانروای سرگاز بود، مردی دانشمند، هنرمند، سلحشور، دوست دار و مشوق علم و هنر بود. وی در سال ۴۰۲ هـ. ق، یعنی ۵ سال بعد از ساخت گنبد قابوس وفات یافت. این بنا در فهرست بناهای تاریخی ایران به ثبت رسیده است [زنده دل، ۷۹ و ۷۸: ۱۳۷۹].

منابع

۱. زنده دل، حسن. استان گلستان. نشر ایرانگردان. تهران. ۱۳۷۹.
۲. مشکوتی، نصرت الهه. «فهرست بناهای تاریخی و اماکن باستانی ایران». نشریه‌ی سازمان ملی حفاظت آثار باستانی ایران. چاپخانه‌ی وزارت فرهنگ و هنر. تهران. ۱۳۴۹.
۳. عقایی، محمد مهدی. دایره‌المعارف بناهای تاریخی در دوره‌ی اسلامی (بناهای آرامگاهی). مؤسسه‌ی انتشارات سوره (حوزه هنری). تهران. ۱۳۷۶.
۴. دهخدا، علی اکبر. لغت‌نامه (ج ۲۳). چاپخانه دانشگاه تهران. تهران. ۱۳۴۱.

روی ساقه‌ی بنا شده است. این گنبد برخلاف اکثر برج‌ها و گنبدهای آرامگاهی، یک پوش است و بدون هیچ واسطه‌ای روی بدنه‌ی برج قرار گرفته و شیب تند و سطح صاف و صیقلی آن، به ماندگاری گنبد کمک فراوان کرده است. درون بنای گنبد قابوس، ساده و تنها با اندود گچ پوشش یافته که با گذشت زمان به سیاهی گراییده است [زنده دل، ۷۸: ۱۳۷۹].

گنبد استحکام کافی دارد و بی‌نیاز از پوشش تزئینی و خوش‌نمای زیرین است که این دو، از دلایل ساخت گنبدهای دوپوش در معماری است. در بدنه‌ی گنبد، روزنه‌ای به بلندی ۲ متر و به‌پهنای ۷۴ تا ۸۰ سانتی‌متر (پهنای آن از پایین به بالا کاسته می‌شده) تعبیه گردیده بوده که در تعمیرات دوره‌ی اخیر مسدود شده است. چنین روزنه‌ای می‌توانسته برای روشنایی و هواگیری محوطه‌ی داخل تعبیه شده باشد [عقایی، ۵۵۰ و ۵۴۹: ۱۳۷۶].

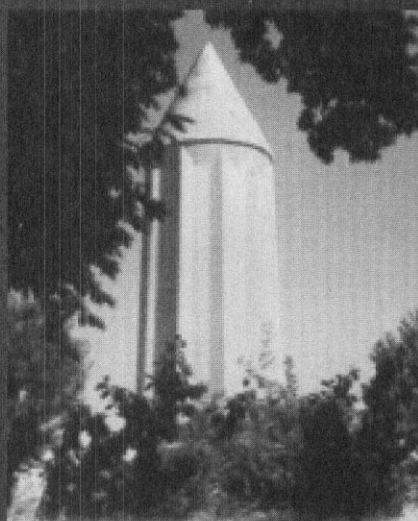
۵. قابوس بن وشمگیر
۶. امیر بینا نه فی حیاته
۷. سته سع تسعین
۸. وثلماته قمریه
۹. وسنه خمس و سبعین
۱۰. و ثلماته شمسیه [مشکوتی، ۱۳۴۹: ۱۸۹].

بدنه‌ی بنا، سراسر از آجر پخته‌ی قرمز رنگ ساخته شده است. آجرهای سخت این بنا که در نهایت پختگی و استحکام هستند، به علت تابش آفتاب در طول قرن‌ها، به رنگ زرد طلایی درآمده‌اند که خود پر زیبایی بنا افزوده است.

شکل آجرهایی که در بنا به کار رفته‌اند، معمولی و یکسان است، به جز آجرهایی که در بدنه‌ی گنبد مخروطی مورد استفاده واقع شده‌اند. آجرها خوب پخته شده و خوب به ملاط چسبیده‌اند و سخت توپر و یکپارچه هستند.

گنبد مخروطی بنا به ارتفاع ۱۸ متر،

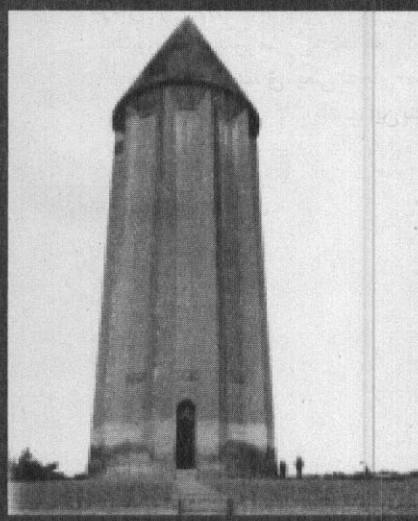
رشد آموزش هنر
۱۳
دوره پنجم اشماره یک
پاییز ۱۳۸۶



گنبد قاپوس



گنبد قاپوس



گنبد قاپوس