

# معماری و شهرسازی استرآباد بازار نعلبندان گرگان



محدثه سادات میرحسینی\*

## مقدمه

عمده‌ترین بازارهای شهر استرآباد در گذشته، بازارهای «کهنه» و «نعلبندان» بوده‌اند که ترکیب فضای کالبدی آن‌ها به صورت خطی (راسته) بود و غالباً به میدان و بازارچه‌ها متصل می‌شدند. بازارهای استرآباد بر خلاف بازارهای دیگر شهرهای ایران، سرپوشیده نبودند. فقط یک راسته‌ی بازارکهنه، با طاق آجری، خریا و سقف چوبی پوشیده شده بود که این بازار هم در اواخر دوره‌ی قاجار احداث شده بود. دکان‌های بازار نیز عبارت بودند از حجره‌هایی با درب‌های تخته‌ای تاشو، که در دو طرف راسته‌ها، قرار داشتند. هر راسته عمدتاً متعلق به یک صنف بود؛ مانند راسته کاسه‌گران، راسته نجاران، راسته حلبی‌سازان، راسته زرگران و...، که در بازار کهنه هنوز هم بقایایی ضعیفی از آن‌ها باقی است. بازار کهنه، بنا به روایات متعدد، در سال ۱۳۲۴ هجری، در اواخر دوره قاجار، دچار آتش‌سوزی شدیدی شد؛ سپس با احداث خیابان در دوره‌ی پهلوی دوم، کاملاً منهدم گردید. بازارهای کهنه و نعلبندان استرآباد غالباً محل عمده‌فروشی و ندرتاً جزء فروشی بودند و در حاشیه‌ی هردو بازار، مسجد، حمام و تکایا وجود داشتند.

\*کارشناس ارشد  
مرمت ابنیه و  
بافت‌های تاریخی  
گروه معماری و هنر  
دانشنامه گلستان

## بازار نعلبندان در وضع موجود

این بازار که یکی از دو بازار اصلی و مهم شهر بوده است، در محله نعلبندان قرار دارد. سازماندهی فضایی آن به صورت خطی و دارای جهت شرقی-غربی است که به صورت ارگانیک شکل گرفته و در تناسب با اقلیم مرطوب شهر، بدون پوشش و باز است. در این بازار، عناصر شاخصی چون مسجد جامع که قدمت آن دست کم به دوره سلجوقی می‌رسد، مدرسه دارالشفاء، متعلق به دوره صفویه، حمام قاضی، متعلق به دوره افشاریه، تکیه نعلبندان، کاروانسرای نعلبندان و مانند این‌ها وجود داشته‌اند که برخی از آن‌ها از میان رفته و برخی اکنون نیز باقی هستند.

این بازار در وضع موجود از غرب تکیه پاسرو شروع شده و پس از گذر از سردر مسجد جامع به طرف غرب، با کمی پیچش، به شمال متمایل شده و رسته‌ای از آن به طرف خیابان امام خمینی (پهلوی سابق) در جنوب امتداد دارد، سپس از محل پیچش به طرف شمال و پس از آن به غرب رفته و به محوطه‌ای باز تکایای نعلبندان با هندسه‌ای چهارگوشه می‌رسد. در جبهه‌ی جنوبی بازار، چند گذر فرعی وجود دارد که با احداث خیابان پهلوی در سال ۱۳۱۱ خورشیدی تعدادی بنای تجاری دوطبقه و در دوره پهلوی دوم تعدادی پاساژ در بدنه‌ی خیابان ساخته شده است و بخشی از این پاساژها منتهی به بازار نعلبندان هستند و امروزه به نوعی از رسته‌های فرعی بازار محسوب می‌شوند. بیشتر مغازه‌های بازار یک طبقه و تعدادی هم که غالباً به دوره‌ی پهلوی دوم تعلق دارند، دوطبقه هستند. پوشش مغازه‌ها، همانند پوشش سایر ابنیه در گرگان، به صورت شیبدار و سفال‌پوش است و معبر بازار یا همان راسته بازار که در واقع گذر اصلی محله نعلبندان نیز است؛ یعنی محل عبور عابرین بازار، بدون سقف است و تنها پناه اهل بازار، از نزولات جوی، بیرون زدگی لبه‌ی بام‌هاست. در میانه کف بازار آبراهه‌ی باریک و کم عمقی وجود دارد و اکثر مغازه‌ها بر روی کرسی چینی به ارتفاع یک پله قرار گرفته‌اند.

فریزر در ۱۲۳۸ق در رابطه با بازار شهر استرآباد نوشته: «کوچه‌ها سنگ‌فرش است و فاضلاب در میان کوچه جاری است. این سنگ‌فرش مدیون وجود شاه عباس است. او در همان وقت که راه سراسری مازندران را ساخت، بازارها و خیابان‌ها و مکان‌های عمومی شهر را سنگ‌فرش کرد. بازارها مثل بازار اصفهان و شیراز طاق‌دار نیست، بلکه مانند خانه‌هایی است که با گالی پوشیده شده است.»<sup>۱</sup>

تکیه‌ی نعلبندان که تهرنگی مربع شکل دارد، توسط بناهای دوطبقه، با کاربری تجاری-مذهبی، محصور شده است. طبقات بالا، در مواقع غیر عزاداری، انبار است و طبقات پایین در غیر از ایام عزاداری کاربری تجاری دارد. در این تکیه کتیبه‌ای به تاریخ ۱۲۰۱ق وجود داشته است، اما امروزه اثری از این کتیبه نیست. لیکن متن آن در ۱۳۲۷ق توسط رابینو خوانده شده و بدین قرار است:

«این قصر نیلگون که دم از خلد میزند/ روزی که گشته گشته چو سلطان نینوا

این تکیه که شورش او عرش می‌رود/ از ناله‌های زار محبان کربلا

گفتا خرد نویس هزار و دوست و یک/ تاریخ بهر تکیه سلطان کربلا»<sup>۲</sup>

در وضع موجود، ساختار معماری نعلبندان به سبک معماری دوره پهلوی دوم برمی‌گردد و همه‌ی بناهای اطراف فضای باز مرکزی، در هر دو طبقه، کاملاً بسته هستند. جبهه‌ی شمالی تکیه نعلبندان بسته است و با گذر یا محله‌ی دیگری ارتباط ندارد و جبهه‌ی جنوبی آن که موازی با خیابان امام خمینی (پهلوی سابق) است، با یک رسته‌ی فرعی به خیابان مذکور ارتباط دارد. این جبهه در جهت شرقی-غربی به بازار مرتبط است و دسترسی از داخل محوطه‌ی تکیه به راسته‌های بازار، با گذر از زیر ساباط (وصافی) امکان پذیر است.

در حال حاضر، غالب اصناف این بازار، عبارت است از: میوه و تره‌بار فروشی و تعدادی مرغ‌فروشی، عطاری، تعمیرات سماور، قصابی، برنج‌فروشی، نانواپی، قهوه‌خانه، شیرینی‌فروشی و یک‌بار مصرف‌فروشی نیز در بازار وجود دارد. در فضای باز، یا میدان‌گاه تکیه، دستفروشان قرار دارند و کالای غالب دست‌فروشان نیز میوه و تره‌بار است. و سایر مغازه‌ها در طبقه پایین تکایا میوه‌فروشی و سبزی‌فروشی هستند. در قسمت جنوبی زیر ساباط غربی (تکیه وصافی رانندگان)، سردر ورودی حمام قاضی و راهرو پیرتکیه (تکیه جنوبی) و راه‌پله‌ی تکیه رانندگان قرار دارد. پس از عبور از ساباط غربی، راسته‌ی بازار هم‌چنان به سمت غرب امتداد می‌یابد، با این تفاوت که در جبهه‌ی جنوبی، مغازه‌ها کمی عقب‌نشینی داشته و این امر موجب شده است عرض راسته‌بازار در این قسمت کمی افزایش یابد. عرض بازار در این قسمت، هرچه به سمت غرب می‌رود عریض‌تر می‌شود، به طوری که در انتها لیه غربی، واشدگاهی وجود دارد که در میانه‌ی آن یک مغازه‌ی سماور و چراغ‌سازی و در دو طرف آن دو معبر شرقی-غربی و شرقی-شمال‌غربی وجود دارد؛ معبر شرقی-غربی که در مجاورت جبهه‌ی جنوبی بازار است، به سمت محله دربنو و معبر شرقی-شمال‌غربی که در مجاورت جبهه جنوبی بازار قرار دارد، به محوطه امام‌زاده‌نور و محله سرچشمه می‌رود (در واقع این دو معبر در شمال و جنوب خانه تاریخی باقری واقع شده‌اند). در فضای واشدگاهی مذکور، که در واقع یکی از گره‌های ارزشمند ارتباطی بین محله‌ای است، در گذشته درخت چنار قطور و کهنسالی قرار داشته که در دهه‌ی ۱۳۵۰ خورشیدی به علت نیاز به تردد اتومبیل، قطع شده و از بین رفته است.

در این قسمت بازار نیز در دو جبهه‌ی شمالی و جنوبی مغازه‌هایی وجود دارند که تعدادی تره‌بارفروشی، مرغ‌فروشی، برنج‌فروشی، عطاری، غسل‌فروشی و بقالی هستند. مغازه‌های این قسمت، به لحاظ معماری متعلق به دوره‌ی پهلوی دوم هستند، اما با نتایج حاصل از تحقیقات میدانی و بررسی اسناد مغازه‌های مذکور، در گذشته بازار در این قسمت امتداد داشته است و تعدادی از مغازه‌های نعل‌بندی در این بخش از بازار وجود داشته‌اند.

در میانه‌ی بدنه‌ی جبهه‌ی جنوبی (در این قسمت) معبری شمالی-جنوبی به سمت خیابان امام‌خمینی وجود دارد که راسته‌ی بزازها (راسته‌ی قمی‌ها) را تشکیل داده است. در جبهه غربی این راسته یکی از ورودی‌های حمام قاضی و مغازه‌های موقوفه آن قرار دارد و در جبهه شرقی پاساژ رضوی و تعدادی مغازه که همگی پارچه‌فروشی و بزازی هستند قرار دارد. پاساژ رضوی در گذشته خانه‌ی تاریخی خانواده‌ی سادات رضوی استرآباد بوده است که بخشی از آن سال‌ها پس از احداث خیابان پهلوی، تخریب و تبدیل به پاساژ شده است. قدمت سایر مغازه‌ها، در این راسته، به دوره‌ی پهلوی برمی‌گردد.



عکس ۱- راسته شرقی-غربی بازار نعلبندان؛ عکاس: معین مطلق: ۱۳۹۰



عکس ۲- تکیه و صافی شرقی نعلبندان؛ عکاس: معین مطلق: ۱۳۹۰

### ساختار تاریخی بازار نعلبندان

بازار نعلبندان به دلیل رونق پیشه‌ی نعل‌بندی در زمان‌های گذشته به این نام مشهور شده است. به نظر می‌رسد با توجه به موقعیت خاص شهر استرآباد، به عنوان گذرگاه، در مسیر راه‌های بازرگانی مهم خراسان و شرق به غرب، این بازار که به نوعی در مرکز شهر و بین دروازه‌های بسطام در جنوب شرقی، فوجرد در شمال و مازندران در غرب قرار داشته، یکی از بازارهای مهم منطقه، کاروانسراهای آن محل توقف بازرگانان، و پیشه‌ی نعل‌بندی نیز یکی از پیشه‌های پررونق آن، در دوره‌های گذشته بوده است. به نقل از کتاب «مسالک و ممالک» تألیف اصطخری «از شاهراه بزرگ خراسان که از بغداد تا مرو و دیگر شهرهای نامدار خراسان کشیده شده بود، شاخه‌هایی جدا می‌شد و به استان‌های بزرگی چون آذربایجان و آران و گیلان و دیلمان و طالش و طبرستان و گرگان و خوارزم می‌رسید».<sup>۳</sup>

در رابطه با پیشینه‌ی تاریخی بازار نعلبندان، به نظر می‌رسد با توجه به اهمیت این شهر به لحاظ موقعیت قرارگیری در مسیرهای مهم تجاری قدیم، این بازار هم‌زمان با شکل‌گیری شهر، به وجود آمده و هم‌زمان با گسترش و توسعه شهر، توسعه یافته باشد. اما با توجه به این که در شهرهای کهن اسلامی، بازارها، عموماً به وسیله‌ی معابر اصلی، به دروازه‌های شهر وصل شده و در فاصله‌ی بین دروازه‌های شهر و بازار، محلات مسکونی استقرار داشته‌اند. یا به عبارت دیگر مجموعه‌بازار، همانند ستون فقراتی در درون بافت ارگانیک شهر ریشه دوانده و انشعابات فرعی بازار در امتداد راسته‌های اصلی گسترده شده و تا دروازه‌های شهر می‌رسیده است.<sup>۴</sup> آنچه که امروزه به عنوان بازار نعلبندان شناخته می‌شود، به هیچ‌یک از دروازه‌های تاریخی شهر استرآباد منتهی نمی‌شده است. البته این نکته را نباید از نظر دور داشت که اولاً دانسته‌ها در مورد دروازه‌های شهر استرآباد به دوران صفویه باز می‌گردد و ثانیاً ممکن است از دوره‌ی صفویه که تغییرات عمده‌ای در ساختار شهر استرآباد رخ داده، تغییراتی هم در بازار نعلبندان رخ داده باشد، که از آن جمله می‌توان به از میان رفتن بخشی از بازار که به دروازه منتهی می‌شده، اشاره کرد.

مقدسی جغرافیدان قرن چهارم ه. ق در رابطه با شهر استرآباد، مسجدجامع و بازار آن نوشته: «مسجدجامع در دوران نخستین فتح مسلمین ساخته شده است. در بازار نزدیک دروازه شهر بود».<sup>۵</sup> با توجه به گفته‌ی مقدسی، به نظر می‌رسد در استرآباد نیز همانند سایر شهرهای کهن ایران، بازار از دروازه‌ی شهر شروع می‌شده و در امتداد معابر اصلی شهر گسترش داشته است. با پذیرش این نکته که دروازه‌ی بسطام استرآباد، از آغاز، در همان مکان دوره‌ی صفویه تا پهلوی اول (جنوب شرقی شهر) واقع شده بوده، می‌توان گفت با توجه به شیب زمین، که در استرآباد از جنوب به شمال بوده و استخوان‌بندی شهر هم بر اساس شیب زمین شکل گرفته و مسیر حرکت بازرگانان - خصوصاً راه خراسان - که از خراسان و قومس و بسطام به استرآباد می‌آمده، به نظر می‌رسد بازار نعلبندان از دروازه‌ی جنوب شرقی شهر شروع می‌شده، به شمال و دروازه‌ی شمالی می‌رفته و در مرکز شهر، بخشی از آن به طرف غرب، تا دروازه‌ی غربی شهر - که به طبرستان دسترسی داشته - می‌رفته است.

اطلاعات تاریخی مدون در رابطه با بازار استرآباد در قرون میانه اسلامی بسیار اندک است؛ پس از متن مقدسی در رابطه با بازار استرآباد، تا دوره قاجار، به غیر از اسناد خانوادگی مربوط به مغازه‌ها یا سراهای بازار، اطلاعات دقیقی از بازارهای شهر استرآباد در دسترس نیست، که آن هم بسیار اندک و ابتر است. در سفرنامه‌ی هومرهل (دوره قاجار) تصویری از استرآباد موجود است که در آن سردر مسجدجامع گرگان و گورستان مقابل آن و یکی از معابر شمالی-جنوبی استرآباد نشان داده شده است. بر اساس این تصویر مشخص می‌شود که در دوره قاجار بازار در حاشیه‌ی جنوبی مسجدجامع و نیز حاشیه‌ی غربی آن، که امروزه وجود دارد، امتداد نداشته است. لذا با بررسی وقف‌نامه‌های مربوط به مغازه‌های بازار در حاشیه‌ی جنوبی مقابل سردر مسجدجامع و در جوار مسجدجامع و حاشیه‌ی غربی آن، مشخص شد که این مغازه‌ها از سال ۱۳۱۲ خورشیدی به بعد ساخته شده‌اند.<sup>۶</sup>

به نظر می‌رسد که در ساختار بازار تغییرات بسیاری حاصل شده است در حدود ۱۰۰۰ سال پیش مقدسی از مسجد جامع در کنار بازار نام می‌برد و در دوره ناصرالدین شاه قاجار در پیرامون مسجدجامع هیچ نشانه‌ای از بازار وجود ندارد. از طرفی دیگر حسینقلی مقصدلو و کیل‌الدوله در مخابرات استرآباد در تلگراف نمره ۳۰، ۱۹۱۳ در باب حریق می‌گوید: «شب بیست و هفتم دسمبر بازارچه نعلبندان جنب مسجدجامع آتش گرفته، به قرب هفتادویک درب دکان سوخت، یک باب مسجد هم طرف غربی آتش گرفته، تخمیناً پانصدتومان به مسجد ضرر وارد شد».<sup>۷</sup> و در جای دیگر در باب آتش‌بازی آورده: «شب ۲۶ ماه نوامبر حسب‌الامر ایالت، میدان توپخانه، سردر ب تلگراف‌خانه رازینت و چراغانی کرده، نیم‌ساعت آتش‌بازی نمودند. از آن‌جا برای تماشای ایالت و اجزاء خود از توی بازار نعلبندان به سمت انجمن رفته که تمام دکاکین و سردر ب خانه‌ها چراغانی و شیرینی و شربت و چای درب دکاکین موجود بود... بعد از نطق حرکت کرده به سمت بازار تماماً را تماشا کرده، چهار از شب مراجعت نمودند».<sup>۸</sup> حرکت از توپخانه و تلگراف‌خانه که در میدان توپخانه و در بخش جنوبی محله نعلبندان، در مجاورت دروازه بسطام قرار داشته، نشان از حضور و امتداد بازار در راسته شمالی جنوبی در جوار میدان توپخانه دارد.

این بازار در گذشته دارای تعدادی سرا بوده که یکی از آن‌ها در شرق حمام قاضی وجود داشته، که امروزه به کلی ویران شده و به عنوان انبار کسبه بازار استفاده می‌شود. سرای دیگری هم در شمال بازار، پس از عبور از تکیه‌ها به سمت غرب، وجود داشته که در حال حاضر از آن نیز اثری باقی نمانده است. با توجه به مطالعات میدانی صورت گرفته، به نظر می‌رسد که کاروانسراها یا به عبارت درست‌تر، سراهای مذکور، تنها دارای فضای باز در مرکز بوده و به عنوان بارانداز استفاده می‌شده‌اند؛ در اطراف میانسرای آن‌ها تعدادی اخیه یا مال‌بند، برای نگهداری حیوانات، وجود داشته و برای استراحت کاروانیان فضایی نداشته‌اند. البته در میان اسناد تاریخی موجود، از فضای دیگری به نام تیمچه امین‌الضرب در بازار نعلبندان نام برده شده، که اطلاع دقیقی در مورد مکان و ساختار آن موجود نیست.

در وضع موجود، با تمام تغییراتی که در دوره‌های مختلف تاریخی در ساختار بازار نعلبندان به‌وجود

آمده، این بازار هم‌چنان یکی از محورهای ارتباطی بسیار مهم در بافت قدیم گرگان محسوب شده و به لحاظ ارتباطات اقتصادی، اجتماعی، مذهبی و تبادل اخبار و اطلاعات از جایگاه ویژه‌ای برخوردار است.



عکس ۳- سردر مسجد جامع استرآباد، گورستان مقابل آن و یکی از گذرهای شهر در طرف غربی مسجد در دوره قاجار؛ سازمان جغرافیایی نیروهای مسلح، ۱۳۷۴، ص ۱۱



عکس ۵- درخت کهنسال قطع شده نعلبندان در طرف غرب و صافی غربی مرکز اسناد دانشگاه شهید بهشتی: دهه ۱۳۵۰خ



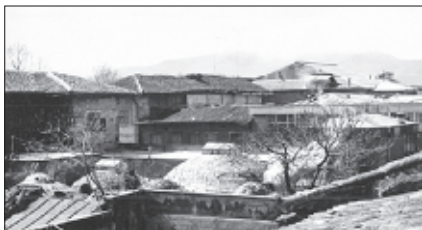
عکس ۴- واشدگاه غربی بازار نعلبندان پس از تکیه نعلبندان مأخذ: زندی، علی آبادی، دانایی پور. ۱۳۷۲



عکس ۷- سردر مسجد جامع در بازار نعلبندان مرکز اسناد دانشگاه شهید بهشتی: ۱۳۵۷خ



عکس ۶- بازار نعلبندان در طرف غرب و صافی غربی، در وضعیت کنونی عکاس: معین مطلق. ۱۳۹۰



عکس ۹- بینه حمام قاضی مأخذ: مرکز اسناد دانشگاه شهید بهشتی. ۱۳۵۵



عکس ۸- چال حوض حمام قاضی مأخذ: نگارنده. ۱۳۸۶

- ۱ - ستوده، منوچهر. از آستارا تا استرآباد. ج. ۵. ۱۳۷۷، ص ۹۱
- ۲ - رابینو، هل. مازندران و استرآباد. ترجمه غلامعلی وحید مازندرانی. ۱۳۸۳، ص ۲۷۴
- ۳ - پیرنیا، افسر. ۱۳۷۰، ص ۱۰۱
- ۴ - بهزادفر، نادری و فروزانگهر. ۱۳۸۸
- ۵ - ستوده، منوچهر. از آستارا تا استرآباد. ۱۳۷۷، ص ۱۰۱
- ۶ - اداره اوقاف و امور خیریه استان گلستان، وقفنامه شماره (۱۲م)
- ۷ - افشار، ایرج و محمدرسول دریاگشت. مخابرات استرآباد (ج ۱). ۱۳۳۳، ص ۳۸۲
- ۸ - همان، ص ۱۸۶